

RAPPORT ANNUEL
2020-2021

L'Institut Santé et société a pour mandat de promouvoir, développer, diffuser et soutenir, dans une perspective interdisciplinaire et partenariale, la formation et la recherche réalisées par ses membres en santé et société.

Table des matières

MOT DE LA DIRECTRICE	3
L'ISS EN BREF EN 2020-21	4
MISSION DE L'INSTITUT SANTE ET SOCIETE	5
PORTRAIT DE L'ISS	6
MEMBRES	6
ÉQUIPE ISS	6
CONSEIL INTERFACULTAIRE	7
INTRODUCTION AU RAPPORT	8
APPUYER LE DEVELOPPEMENT DE LA RECHERCHE INTERSECTORIELLE EN SANTE ET SOCIETE	9
SÉRIES DE SÉMINAIRES INTER-INSTITUTS	9
GRANDS DÉBATS	10
COLLECTIF GENRE SANTÉ ET ENVIRONNEMENT – FINANCEMENT CRSH	13
PROJET DU FONDS VERT – CAMPAGNE SOLUTIONS MENSTRUELLES	13
PROJET PERSISTES	14
DÉVELOPPEMENT DES AXES DE RECHERCHE DE L'ISS	15
BASE DE DONNÉES	15
NOUVEAUX ET NOUVELLES MEMBRES À L'ISS	16
CADRE DE GESTION DES INSTITUTS	16
VALORISER ET FAIRE RAYONNER LA RECHERCHE EN SANTE ET SOCIETE	17
FINANCEMENT DE RECHERCHES, COLLABORATIONS INTER-MEMBRES	17
CONFÉRENCES-MIDI	17
SÉRIE BALADO SANTÉ ET SOCIÉTÉ	19
COMMUNICATIONS	19
SOUTIEN À LA RECHERCHE, RETOMBÉES DU CONCOURS 2020-21	21
SOUTENIR LES MEMBRES ETUDIANTS·ES ET ASSURER UNE RELEVÉ EN SANTE ET SOCIETE	23
BOURSES ÉTUDIANTES	23
STRATÉGIE POUR ENCOURAGER LES DONS AU FONDS DE L'ISS	23
PROJET MITACS	24
ACTIVITÉS ÉTUDIANTES	24
ATELIER COMPLÉMENTAIRE AU PARCOURS ACADÉMIQUE DES ÉTUDIANTS·ES	25
DÉVELOPPER UN PROGRAMME DE MAITRISE EN SANTÉ ET SOCIÉTÉ	25
ÉTATS FINANCIERS	26
BUDGET DE FONCTIONNEMENT 2020-2021	26
ANNEXES	27
ANNEXE 1 – THÈSES DOCTORAT INTERDISCIPLINAIRE SANTÉ ET SOCIÉTÉ	27
ANNEXE 2 – PLANIFICATION ANNUELLE 2020-21	29
ANNEXE 3 – PROJETS DE RECHERCHES COLLABORATIFS (INTER-MEMBRES ISS)	32

MOT DE LA DIRECTRICE

Chères et chers membres de l'ISS,

Voici le rapport de votre Institut pour cette année. Nous avons essayé de maintenir l'équilibre entre l'exhaustivité et le temps que vous avez pour lire des rapports. N'hésitez pas si vous souhaitez plus d'informations sur certaines activités.

Dans mon message l'an dernier, je soulignais la manière dont la pandémie et les actions posées pour la contrer avait creusé les inégalités présentes dans nos sociétés. Cela demeure, malheureusement, encore vrai malgré la distribution de fonds pour pallier les pires situations et malgré toutes les analyses et appels réalisés par plusieurs institutions et organismes – dont l'ISS.

Grâce à vos travaux et réalisations, nous avons pu contribuer à dénoncer ces inégalités et à chercher des manières d'y remédier. Le rôle de l'ISS est de mettre de l'avant vos contributions et de favoriser des occasions de rencontre entre vous et entre vous et des partenaires. Cette année encore nous pouvons affirmer avoir rencontré cet objectif.

Nous aimerions en faire plus. Vous le savez, nous avons revu les axes de développement de la recherche de l'ISS à partir de nos membres et cela nous a permis de saisir l'ampleur de vos réalisations et d'être impressionnés par leur qualité et leur diversité. Nous sommes une très petite équipe et nous manquons du temps qu'il nous faudrait pour valoriser encore mieux vos travaux. Aussi, je vous invite à ne pas hésiter à nous soumettre des projets ou des idées que nous pourrions vous aider à réaliser. Et, parlant, des axes, nous vous réservons une petite surprise à cet égard très bientôt.

Impossible de conclure sans remercier les personnes qui m'entourent et grâce à qui l'Institut accomplit son mandat. Au premier chef, celle que j'appelle notre « coordonnatrice », Kate Bouchard. C'est avec Kate que vous échangez le plus souvent, elle est là au quotidien et contribue régulièrement de ses idées et initiatives. C'est une collègue avec qui j'ai grand plaisir à travailler.

Mireille Plourde est à l'Institut depuis bien plus longtemps que moi. Depuis quelques années, coupures obligeant, elle ne consacre qu'une journée et demie à l'ISS, travaillant le reste du temps avec nos collègues de l'Institut des sciences cognitives. Mireille a décidé de doucement partir à la retraite : elle travaille désormais à mi-temps et pour faciliter cette transition, il a été décidé que ce mi-temps se ferait uniquement à l'ISC. Mireille nous quitte donc, mais elle est toujours à son même bureau pour celles et ceux qui aimeraient venir la saluer. En mon nom et en celui de celles et ceux qui m'ont précédée à l'institut, je tiens à remercier Mireille de toutes ces années de travail pour nous.

Mes remerciements aussi aux membres du Conseil interfacultaire. Je vous l'ai déjà dit : j'ai la chance d'être entourée de personnes qui ont à cœur l'Institut et qui y contribuent par leur soutien et leurs idées. Vous prenez votre rôle au sérieux et Kate et moi l'apprécions grandement.

Enfin, merci aux membres professeurs·es, étudiants·es, partenaires : ce sont vos réalisations qui constituent le cœur de l'Institut.

Je vous souhaite une très belle session d'automne et nous souhaite à toutes et tous un retour à des temps meilleurs.



L'ISS EN BREF EN 2020-21

Développement de la recherche intersectorielle en santé et société

- 42 projets inter-membres ISS financés dont 18 collaborations inter-départementales
- Série de six séminaires inter-instituts
- Projet du Fonds Vert : Campagne de sensibilisation développée en partenariat avec le Réseau québécois d'action pour la santé des femmes et avec le soutien d'autres partenaires.
- 1 projet de recherche en partenariat avec le Collectif Genre, santé et environnement
- Série de webinaires en collaboration avec le Groupe de recherche sur le zoonoses et santé publique et la Stratégie québécoise pour la santé et le bien-être des animaux

Valoriser et faire rayonner la recherche en santé et société

- Renouvellement des axes de recherche de l'ISS
- Plus de 250 inscriptions aux six conférences-midi de l'ISS
- 5 projets développés avec le Soutien au développement de la recherche
- Production d'une série de balados *Santé et société*
- 1^{ère} édition de l'École d'été internationale *Inégalités sociales de santé et petite enfance* en partenariat avec l'IFERISS
- Augmentation de plus de 60 % de l'affluence sur le site web de l'ISS

Soutenir les membres étudiants-es

- 14 000 \$ en bourses octroyées à des membres étudiants-es
- 15 000 \$ pour un stage Mitacs en partenariat avec Relais-Femmes
- Production de l'atelier *Thèse classique ou thèse par articles ?*
- Développement d'une maîtrise en santé et société
- Soutien à des activités étudiantes

MISSION DE L'INSTITUT SANTE ET SOCIETE

Créé en 2003, l'Institut Santé et société (ISS) développe et soutien des activités d'enseignement et de recherche et de liaison avec les milieux socioéconomiques dans le domaine de la santé et de la société. L'ISS a plus spécifiquement pour mandat de promouvoir, développer, diffuser et soutenir, dans une perspective interdisciplinaire et partenariale, la formation et la recherche réalisées par ses membres en *santé et société*.

Favoriser le développement de connaissances scientifiques novatrices visant à améliorer le bien-être et la santé de la population

L'ISS soutient le développement de la recherche orientée vers l'amélioration du bien-être et la santé de la population, avec une préoccupation marquée pour les groupes sociaux en situation de vulnérabilité. La recherche explore les déterminants de la santé, s'inscrit dans une perspective de promotion et de prévention et conduit à un examen analytique et critique des politiques et des services de santé ainsi que des initiatives communautaires.

Accroître la visibilité des activités de recherche et de formation menées par ses membres

L'ISS facilite la mobilisation des connaissances issues des recherches menées par ses membres auprès des partenaires et des communautés ainsi que de toute personne appelée à prendre des décisions susceptibles d'avoir un impact sur la santé de la population.

Assurer une relève de praticiens·nes et de professeurs·es sensibles aux besoins des groupes sociaux en situation de vulnérabilité et adoptant une perspective interdisciplinaire

L'Institut a également comme objectif de participer à l'élaboration de programmes de formation novateurs et interdisciplinaires mettant de l'avant des approches globales en santé, notamment afin de contribuer au développement d'interventions efficaces.

PORTRAIT DE L'ISS

Membres

L'Institut Santé et société regroupe quatre catégories de membres, soit les membres professeures, professeurs, les membres associées, associés, les membres étudiantes, étudiants et les membres institutionnels.

Pour l'année 2020-21, la catégorie des membres professeurs·es regroupait 149 personnes réparties dans vingt-six départements à l'UQAM et neuf départements affiliés à d'autres institutions d'enseignement.

FACULTÉ/ UQAM	Nombre de membre profs
ARTS	5
COMMUNICATION	12
ÉCOLE DES SCIENCES DE LA GESTION	24
SCIENCE POLITIQUE ET DROIT	3
SCIENCES	17
SCIENCES DE L'ÉDUCATION	11
SCIENCES HUMAINES	54
AUTRES UNIVERSITÉS	21
TOTAL	126

La catégorie des membres associés·es regroupe des personnes qui exercent une activité professionnelle en lien avec la recherche ou la formation en *santé et société*. Pour l'année 2020-21, on y comptait 31 membres. L'ISS regroupe également 12 membres institutionnels.

La liste des membres est disponible sur le site de l'ISS.

Les étudiantes et étudiants membres de l'ISS représentent un groupe de 124 personnes dont 29 au niveau maîtrise et 95 au niveau doctorat. Pour consulter la liste des doctorants·es du programme interdisciplinaire en santé et société et le titre de leur projet de thèse, voir annexe 1.

Équipe ISS

- > **Johanne Saint-Charles**, directrice
- > **Kate Bouchard**, agente de recherche et de planification
- > **Mireille Plourde**, secrétaire de direction (mi-temps)

Dans la dernière année, l'équipe a aussi bénéficié du soutien d'un étudiant et de quatre étudiantes embauchées pour la réalisation de mandats ponctuels : Jean-Michel Berthiaume, Justine Bissonnette-Lépine, Eugénie Fontaine, Karel Lopes et Rosalie Rivet-Nantais.

Conseil interfacultaire

Le Conseil interfacultaire représente les membres de l'Institut et veille à l'établissement de ses orientations et de ses priorités. Sa composition est la suivante :

Membres du conseil interfacultaire de l'ISS 2020-2021	
Membres professeurs-es	Membres étudiantes
Carole Clavier , Faculté de science politique et de droit	Anne-Charlotte Latour , Doctorat interdisciplinaire en santé et société
Alexandre Coutant , Faculté de communication	Amina Mezdour , Doctorat interdisciplinaire en santé et société
Hélène Sultan-Taïeb , École des sciences de la gestion	Représentante externe
Janie Houle , Faculté des sciences humaines	Annie Montreuil , chercheuse d'établissement, Institut national de santé publique du Québec (INSPQ)
Connie Isenberg , Faculté des arts	
Élise Ledoux , Faculté des sciences	
Julie Poissant , Faculté des sciences de l'éducation	
Johanne Saint-Charles , directrice de l'ISS, Faculté de communication	
Membre institutionnel	Membre associée
Maikel Rosabal , Groupe TOXEN	Marie-Claude Lagacé , directrice de Humanovis (organisation de mobilisation de connaissances)
Représentant du programme de doctorat interdisciplinaire en santé et société	Représentant de la Faculté des sciences humaines (membre observateur)
Catherine Des Rivières-Pigeon , Faculté des sciences humaines	Lucie Ménard , vice-doyenne à la recherche de la Faculté des sciences humaines

INTRODUCTION AU RAPPORT

Le rapport 2020-2021 (1^{er} mai 2020 au 30 avril 2021) rend compte des réalisations de l'ISS en regard de trois grands objectifs retenus pour la planification annuelle (voir annexe 2).

Les confinements au cours de l'année 2020-2021 ont donné lieu à une première pour l'ISS : un fonctionnement 100 % à distance. Malgré les ajustements requis pour assurer ce virement, les réalisations de l'année reflètent assez fidèlement la planification prévue. Les pages qui suivent présentent le détail des actions regroupées sous chacun des trois grands objectifs de la planification :

- 1) Appuyer le développement de la recherche intersectorielle en santé et société.**
- 2) Valoriser et faire rayonner la recherche en santé et société.**
- 3) Soutenir les membres étudiants·es.**

Les sous-objectifs et la liste des réalisations qui y répondent sont présentés au début de chaque section du document. Il est à noter que des réalisations peuvent répondre de façon transversale à plusieurs objectifs.

Bonne lecture !

APPUYER LE DEVELOPPEMENT DE LA RECHERCHE INTERSECTORIELLE EN SANTE ET SOCIETE

Objectifs spécifiques

- 1.1 Favoriser l'établissement de collaborations et d'échanges d'expertises entre les partenaires et les membres de l'ISS.
- 1.2 Favoriser le développement de collaboration avec d'autres groupes et instances de l'UQAM.
- 1.3 Favoriser le développement de projets intersectoriels, au sein desquels participent des membres et partenaires de l'ISS.
- 1.4 Augmenter le nombre de membres et renforcer le sentiment d'appartenance à l'ISS.

Principales réalisations

- Série de séminaires inter-instituts et série de webinaires inter-université
- Grands débats
- Campagne Solutions menstruelles! – Collectif Genre, santé et environnement
- Projet Persistes
- Développement des axes
- Nouveaux et nouvelles membres à l'ISS

Séries de séminaires inter-instituts

Une série de six webinaires co-réalisée par les six instituts de l'UQAM (*Institut Santé et société, Institut des sciences de l'environnement (ISE), Institut d'études et de recherches féministes (IREF), Institut des sciences cognitives (ISC), Institut des études internationales de Montréal (IEIM) et Institut du Patrimoine (IP)*) a été présentée au cours de l'année 2020-21, en ligne.

Sous le thème de la « crise », ces rencontres avaient pour but d'interpeller différentes disciplines et épistémologies depuis plusieurs cadrages théoriques et pratiques et de mettre en valeur les expertises des membres des instituts. Un sous-objectif était de réaliser des activités collectives entre instituts et de diffuser des connaissances de façon transversale par l'intermédiaire des instituts qui regroupent tous des membres des six facultés et École de l'UQAM. La série a été un succès et une reprise, sous un autre format est déjà prévue pour l'année 2021-22. De plus, un [site web >>](#) a été créé pour colliger les informations et les traces des présentations des séminaires, donnant ainsi une vitrine pour les événements inter-instituts à venir. Le tableau ci-dessous présente le détail des présentations et la participation de chaque institut.

Tableau 1. Série inter-institut 2020-21 | Habiter le monde ou s’abriter du monde ?



Titre de l'événement	Pilotée par	En collaboration avec
Modélisation en temps de crise – Du climat à la Covid-19	ISC	ISE et ISS
Travail et santé au travail des femmes	IREF	ISS
Les angles morts d'une crise mondiale : vulnérabilités et résiliences	IEIM	IREF et ISC
Inégalités territoriales et environnementales : accès aux espaces verts de proximité	ISS	ISE
Une seule et même crise : l'importance de préserver les milieux naturels	ISE	IEIM
Les musées et l'intervention par l'art pour personnes vulnérables en temps de pandémie	IP	ISS

Cette série a attiré plus de 450 participants et participantes ! Toutes les présentations sont disponibles en rediffusion [ici >>](#)

Grands débats

Les Grands débats visent à créer des espaces d'échange entre chercheurs·euses et praticiens·nes de différents secteurs sur une thématique en santé et société. Au cours de l'année 2020-21, l'ISS a mis sur pied deux grands débats, adoptant des formats inédits pour ce type d'événement vu l'impossibilité de réunir physiquement des personnes dans un même espace. Ainsi, le *Grand débat Cohabitation humains-animaux en ville* a été décliné en trois webinaires et le *Grand débat Inégalités en temps de pandémie* a donné lieu à une série d'épisodes balado et à trois séminaires en ligne (dont la tenue sera présentée dans le bilan de 2021-22).

Cohabitation humains-animaux en ville

Avec le Groupe de recherche en épidémiologie des zoonoses et santé publique (GREZOSP) de l'Université de Montréal et en collaboration avec la Stratégie québécoise pour la santé et le bien-être des animaux, l'Institut Santé et société de l'UQAM (ISS) a organisé **trois webinaires** visant à répondre aux questionnements contemporains sur la place des animaux en ville, notamment les animaux d'élevage et de compagnie, tout en exposant les relations complexes qui existent entre les humains et les animaux et des préoccupations de bien-être animal et humain.

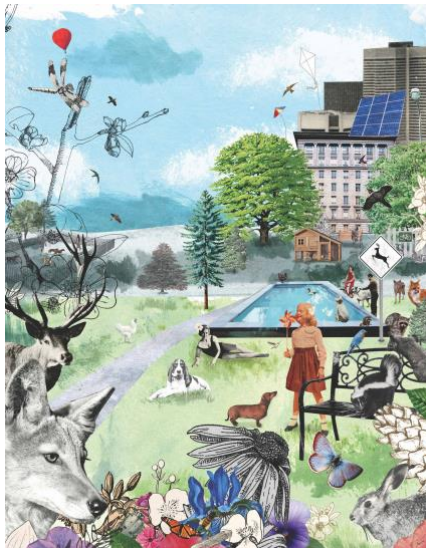
Webinaire 1 : Cohabitation humains-animaux en milieu urbain : établir un dialogue sur les interactions entre humains et animaux

Présentation [disponible ici >>](#)

Webinaire 2 : Cohabitation humains-animaux dans les zones urbaines et péri-urbaines : les poules en ville

Webinaire 3 : Cohabitation humains-animaux : chiens en ville

Présentation [disponible ici >>](#)



Portraits des participants-es Webinaire 1 et 3 série <i>Cohabitation</i>	
Nombre de participants-es	100
Membres de l'ISS	13
UQAM (affiliation)	45
Autre	42
Type d'organisation	
Université	56
ONG	4
Domaine de la santé	17
Autre	12
Principale fonction	
Professionnel·e	17
Professeur-e/chercheur·euse	24
Étudiant-e	34
Autre	25

Les webinaires 1 et 3, pilotés par l'ISS et le GREZOSP ont attiré 100 personnes. Un dernier webinaire portant sur les chats en ville sera présenté à l'automne 2021.

Comité organisateur : Johanne Saint-Charles (ISS) et Kate Bouchard (ISS), Cécile Aenishaenslin, professeure, Faculté de médecine vétérinaire, UdeM, André Ravel, directeur du GREZOSP, faculté de médecine vétérinaire, UdeM, Jean-Pierre Vaillancourt, professeur, faculté de médecine vétérinaire, UdeM, Audrey Simon, agente de recherche, GREZOSP, UdeM et le comité de la Stratégie québécoise pour la santé et le bien-être des animaux.

Inégalités et temps de pandémie

Au Québec et ailleurs dans le monde, plusieurs facteurs systémiques contribuent à générer et à perpétuer des inégalités sociales de santé. Depuis la déclaration de l'OMS en mars 2020 caractérisant la COVID-19 de pandémie et les mesures gouvernementales entreprises pour endiguer le virus, ces inégalités se sont malheureusement accentuées. Devant ce constat l'Institut Santé et société de l'UQAM a organisé un Grand débat afin de réunir des professionnels·les et chercheur·ses dont les expertises ont éclairé tant les effets de la pandémie sur des populations en situation de vulnérabilité que les structures de notre société contribuant à perpétuer des effets inégaux.

L'événement était conçu en deux temps avec du contenu asynchrone (quatre épisodes sous forme de balado) et synchrone (trois panels en ligne).

Série balado *Santé et société* – [disponible ici >>](#)

Épisode 1 : Violence conjugale et le rôle de l'employeur avec **Rachel Cox**

Épisode 2 : La conciliation travail-famille-études en temps de pandémie avec **Mélanie Lefrançois** et Sylvie Lévesque

Épisode 3 : Personnes vivant avec un handicap, les oubliées de la pandémie? Avec **Catherine des Rivières** et Isabelle Perrin

Épisode 4 : Inégalités de sexe et de genre en temps de pandémie avec **Johanne Saint-Charles** et Lise Gervais

Trois panels

Panel 1 > effets des mesures gouvernementales sur l'augmentation des inégalités sociales

Panel 2 > mécanismes systémiques contribuant à générer des inégalités

Panel 3 > pistes de solutions pour diminuer l'exacerbation des inégalités en temps de crise

Près de **150 téléchargements** des balados ont été notés et plus de **100 personnes** ont assisté aux différents panels. Les dates des panels, le 25 et 26 mai 2021, sont associées au cycle annuel 2021-22. La synthèse de cet événement se trouvera dans le rapport de l'an prochain.

Comité organisateur : Johanne Saint-Charles (ISS) et Kate Bouchard (ISS), Catherine Des rivières, CI-ISS (directrice du programme DISS, département de sociologie)

Collectif genre santé et environnement – financement CRSH

Créé par quatre groupes communautaires et trois instituts de recherche, le Collectif Genre, santé et environnement vise à mener des projets de recherche, de formation et d'action sur des thématiques à l'intersection du genre, de la santé et de l'environnement. La pandémie a été particulièrement dure sur les groupes, mais cela n'a pas empêché le Collectif de chercher du financement pour atteindre ses objectifs.

En effet, le financement pour la demande *CRSH - Initiative spéciale pour l'attribution de subventions d'engagement partenarial - COVID-19¹*, permettra de réaliser une recherche sur les effets de la pandémie sur la santé de personnes occupant des postes de travail dits essentiels, notamment les caissiers et caissières qui sont exposé·es à des produits désinfectant et à une charge de stress (exposition au virus, service à la clientèle en temps de crise). Le questionnaire a été développé, le certificat éthique obtenu et la collecte de données se fera au cours de l'automne 2021 avec le soutien d'une étudiante et d'un étudiant.

Dans le cadre de ce projet de recherche, une demande de bourse *stage Mitacs* (accélération) a été déposée et obtenue. Une étudiante de l'ISS réalisera ce stage rémunéré au sein de l'équipe de Relais-femmes (voir section *Soutien aux étudiants-es*).

Projet du Fonds Vert – Campagne Solutions menstruelles

Le projet « Solutions menstruelles, zéro déchet, zéro toxine » mis sur pied par l'Institut Santé et société et le [Collectif Genre, santé et environnement](#) avec le soutien financier du [Fonds Vert de l'UQAM](#) a donné lieu à une campagne de sensibilisation sur des enjeux environnementaux et sanitaires liés à l'utilisation de produits menstruels jetables (via Instagram, voir Tableau 2 ci-dessous). De plus, par moyen de tirage, 40 des trousse de départ de produits de solutions menstruelles réutilisables ainsi que 140 coupes menstruelles ont été données à des personnes étudiantes de l'UQAM en situation de précarité menstruelle.

La campagne a été développée en partenariat avec le Réseau québécois d'actions pour la santé des femmes (RQASF), un organisme à but non lucratif qui a pour mission « de promouvoir et défendre les droits et intérêts des femmes et d'agir avec elles dans la reconnaissance de leur savoir et la prise en charge de leur santé, dans une approche globale et féministe ». Un atelier portant sur les enjeux soulevés par la campagne a été conçu et diffusé avec le RQASF ([disponible ici >>>](#)). De plus, une collaboration avec la compagnie québécoise Öko créations a permis de distribuer gratuitement des trousse de produits menstruels réutilisables à des femmes en situation de précarité menstruelle via le RQASF. L'AFESH, l'IREF et des étudiantes d'un groupe de recherche portant sur les perturbateurs endocriniens (CIAPE, INRS) ont également contribué à l'essor de cette campagne qui a contenu un vif succès² auprès de la population étudiante de l'UQAM tout comme à l'externe.

¹ Outre les quatre groupes communautaires du Collectif (Action cancer du sein Québec, Filles d'Action, Réseau des femmes en environnement et Relais-femmes), les co-chercheuses et co-chercheur sur ce projet sont : Stéphanie Yates (communication sociale et publique), Isabelle Plante (Santé Biotechnologie, INRS-Armand-Frappier), Mathieu Philibert (sexologie) et Marie Larocque (Sciences de la terre et de l'atmosphère).

² Plus de 9 000 « impressions » ont été répertoriées (nombre de fois où le contenu de la campagne a été vu).

[Site web de la campagne >>](#)

Tableau 2 . Aperçu de la campagne « Ne jetons pas la serviette : solutions menstruelles zéro déchet, zéro toxine »



Projet Persistes

Le programme de coopération PERSISTES consiste en la création d'un **Pôle d'excellence en recherche sur les inégalités sociales, sexuées/genrées, territoriales et environnementales de santé** dans la francophonie. Il prend racine dans les relations entre deux instituts interdisciplinaires en santé et société : l'Institut Santé et Société (ISS) de Montréal et l'Institut Fédératif d'Études et de Recherches Interdisciplinaires Santé Société (IFERISS) de Toulouse.

La collaboration avec l'IFERISS se poursuit malgré un délai forcé des déplacements de stagiaires doctoraux et de chercheurs·euses vu la situation pandémique de l'année 2020-21. Une prolongation de la subvention a été accordée jusqu'au printemps 2022.

Du 10 au 14 août 2020 s'est tenue la **première édition de l'école d'été Assurer l'équité dès la petite enfance** (en ligne), pilotée par Julie Poissant (département d'éducation et de formation spécialisées) en collaboration avec des membres de l'IFERISS (Cyrille Delpierre et Michelle Kelly-irving, de l'INSERM), contribuant au développement de l'axe 1 du projet PERSITSES : La construction des inégalités sociales de santé dès la petite enfance.

Une deuxième édition de cette école d'été sera offerte en août 2021 avec la collaboration réitérée de l'IFERISS et d'un nouveau partenaire : l'Observatoire des tout-petits.

Développement des axes de recherche de l'ISS

Afin de mieux représenter les intérêts de recherche des membres de l'ISS, un travail de recension de thématiques a été fait dans le but d'en dégager des axes fédérateurs. Ainsi, les nouveaux axes de recherche de l'ISS, accompagnés d'exemples pour chacun³, sont les suivants :

Axe 1 – Inégalités en santé, rapports sociaux de pouvoir et populations en situation de vulnérabilité

Ex. déterminants sociaux de la santé, injustices systémiques et structurelles, injustice environnementale (changements climatiques, exposition aux contaminants, population autochtone), égalité hommes-femmes, accès aux services de santé.

Axe 2 – Promotion et prévention en santé

Ex. éducation à la santé, promotion de saines habitudes de vie, ergonomie, troubles musculo-squelettiques, harcèlement au travail, bien-être au travail, évaluation des interventions de prévention, santé communautaire, prévention du suicide, politiques publiques, immunologie, vaccins, bio-marqueurs de la santé mentale, santé reproductive, santé sexuelle.

Axe 3 – Soins et services en santé

Ex. anxiété et dépression, violences sexuelles, dépression post-natale, traumatismes, deuil, stress post-traumatique, dépendance, psychothérapies, thérapies par l'art, ITSS, VIH/Sida, obésité, métabolisme, chimiothérapie, maladies chroniques (cancer, diabète), maladies respiratoires, zoonoses, démence.

Axe 4 – Systèmes et organisation de santé

Ex. gouvernance, changements organisationnels dans les établissements de santé, nouvelles technologies en santé, accès aux soins, innovation sociale, approches patient-partenaire.

Base de données

L'exercice du renouvellement des axes de recherche a aussi permis d'étoffer, à partir de mots-clés, une base de données servant à mieux répertorier les domaines abordés par les travaux des membres professeurs-es. Cette base de données sera accessible via une page web dont le lancement est prévu pour l'automne 2021.

³ À noter que cette liste n'est pas exhaustive et que nous invitons les membres à nous faire des suggestions pour ajouter des exemples qu'ils-elles aimeraient y voir paraître.

Nouveaux et nouvelles membres à l'ISS

Une trousse « pourquoi devenir membre ISS » a été élaborée pour solliciter de nouveaux et nouvelles membres. Une liste de nouveaux professeurs et nouvelles professeures de l'UQAM dont les axes de recherches rejoignent les préoccupations de l'ISS a également été dressée. L'envoi de la trousse a porté fruit, plus de quarante membres s'ajoutent à l'ISS cette année, dont dix-sept (17) membres professeurs-es.

Membres		
Type de membres	2019-2020	2020-21
Professeur·e	132	149
Étudiant·e	99	121
Associé·e	28	31
Institutionnel	11	12
Total	270	313

Cadre de gestion des instituts

Depuis 2018, les directions des instituts de l'UQAM se sont rencontrées afin de développer un *cadre de gestion des instituts*, puisque les mandats et objectifs des instituts concernent tant la recherche, la formation que le service aux collectivités et qu'ils se distinguent clairement d'autres regroupements tels que les centres de recherche (qui souvent sont leurs membres).

Ces rencontres et cette proposition d'un cadre de gestion avait été initiée par la VRRCD de l'époque avec l'appui de la rectrice.

Après plusieurs rencontres et discussions, les directions des instituts et les autres parties impliquées ont finalement convenu d'une version du cadre de gestion qui pourrait « circuler dans les instances » et être présentée à la communauté uqamienne. À l'ISS, le document a été revu et adopté par le CI.

La simplicité du document permet un encadrement assez large pour y inclure les réalités respectives des six instituts. Les directions d'instituts ont aussi misé sur la création d'un « Conseil des instituts » qui regrouperait toutes les directions d'instituts et des représentantes ou représentants des facultés concernées pour assurer le suivi de même qu'une meilleure collaboration et un meilleur partage des ressources entre les instituts.

Ce document devait être présenté à la rectrice en mars 2020, une rencontre qui a, bien sûr, dû être reportée. Ce n'est qu'en avril 2021 que nous avons pu échanger avec le nouveau VRRCD qui nous a alors affirmé qu'il était impossible d'avoir un cadre de gestion à l'UQAM. Le dossier est en suspens depuis.

VALORISER ET FAIRE RAYONNER LA RECHERCHE EN SANTE ET SOCIETE

Objectifs spécifiques

- 2.1 Faire connaître, à différents publics, les expertises et les réalisations des membres.
- 2.2 Favoriser la diffusion des réalisations ou des outils de formation des membres auprès d'organismes œuvrant dans le domaine de la santé.

Principales réalisations

- Financement de recherche, collaborations inter-membres
- Conférences-midi
- Série Balado
- Communications
- Soutien à la recherche, retombées

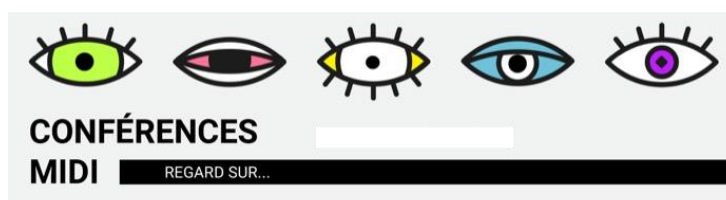
Financement de recherches, collaborations inter-membres

De nombreux projets de recherche menés par les membres ISS ont été financés cette année (1er avril 2020 au 31 mars 2021). Pour illustrer les collaborations entre les membres, nous avons dressé une liste des projets menés par au moins deux membres professeurs·es de l'ISS. Vous trouverez le détail de ces projets collaboratifs à l'**annexe 3**. Notons que sur les quarante-deux (42) projets collaboratifs, dix-huit (18) sont issus de collaboration inter-départementales, ce qui illustre une tendance interdisciplinaire aux projets en santé menés par nos membres. De plus, plusieurs recherches visaient le développement d'un partenariat, souvent à la croisée de plusieurs secteurs et populations.

Conférences-midi

Intitulée « Regard sur... », la série 2020-2021 de conférences-midi de l'Institut Santé et société a donné lieu à **sept présentations sur des questions de santé et société** (voir le tableau 3 ci-dessous). Ces conférences visent le partage des connaissances et des expériences entre les chercheurs·euses, les étudiants·es et les acteurs·trices des milieux de pratique, œuvrant dans le domaine de la santé et de la société. Les vidéos peuvent être visionnées sur la [chaîne YouTube de l'ISS](#). Cette année, 254 personnes se sont inscrites à ces conférences ; le tableau à la page 17 présente un portrait des participants·es. Au total, les enregistrements ont attiré 386 visionnements sur la plateforme YouTube.

Tableau 3. Présentations de conférences-midi de l'ISS – 2020-21



Modélisation en réseaux pour les épidémies (en anglais)

21 septembre 2020

Martina Morris, professeure émérite de sociologie et de statistique à l'Université de Washington

Le stress et les problèmes anxio-dépressifs sous le regard des théories de l'évolution

15 octobre 2020

Jonathan Bluteau, psychoéducateur et professeur au département d'éducation et formation spécialisées, UQAM

L'action communautaire en contexte de crise sanitaire : enjeux et propositions

30 novembre 2020

Lynda Rey, professeure à l'École nationale d'administration publique

Assurer l'équité en santé dès la petite enfance

16 décembre 2020

Julie Poissant, professeure au département d'éducation et formation spécialisées, UQAM

Sarah Pisanu, directrice de programmes à l'organisme La Maison Bleue

Violences interpersonnelles et santé publique : sociohistoire d'un problème public

22 février 2021

Stéphanie Pache, professeure au département de sociologie, UQAM

Technologies numériques et santé mondiale : leçon du projet MOS@N, au Burkina Faso

17 mars 2021

Vincent Duclos, professeur au Département de communication sociale et publique, UQAM

Le CIAPE : Impacts des perturbateurs endocriniens sur la santé et la société

14 avril 2021

Isabelle Plante, professeure-chercheuse à l'Institut national de la recherche scientifique

Portraits des participants·es aux conférences-midi	
Type d'organisation (affiliation)	
Université	39 %
Domaine de la santé	28 %
Autre (ONG, domaine de l'éducation, secteur privé, gouvernemental, etc.)	33 %
Principale fonction	
Étudiant·e	32 %
Professionnel·le	57 %
Chercheur·se universitaire	8 %
Autre	3%
Type de participation	
En présence	0 %
En ligne	100 %

Série balado Santé et société

Dans le but de faire connaître l'expertise de nos membres et de nos partenaires, une série *balado* ([disponible ici >>](#)) a été lancée au printemps 2021. Cinq épisodes ont été produits dont quatre portaient sur les inégalités sociales en temps de crise sanitaire et ont été présentés en première partie du *Grand débat Inégalités en temps de pandémie* (voir p. 11). Cette série se poursuivra au cours de l'année 2021-22 et sera ouverte à la participation d'étudiants et d'étudiantes souhaitant partager les résultats de leurs projets.

Communications

Listes de diffusion

Une liste de diffusion permet de rejoindre les membres de l'ISS et toute personne ayant manifesté son intérêt à recevoir des nouvelles de l'Institut (quiconque le souhaite peut s'inscrire à cette liste par un lien sur le site Web de l'ISS). L'Institut utilise cette liste d'envoi pour partager ses activités et pour envoyer son infolettre au cours de l'année académique. L'infolettre permet de mettre en valeur la programmation de l'Institut et les réalisations et activités de ses membres et partenaires.

Liste de diffusion ISS			
	2018-2019	2019-2020	2020-21
Nombre d'abonnés·es	591	681	772
Nombre d'infolettres envoyées	10	6	5
Nombre d'envois pour partager des nouvelles et activités de l'ISS.	17	14	22

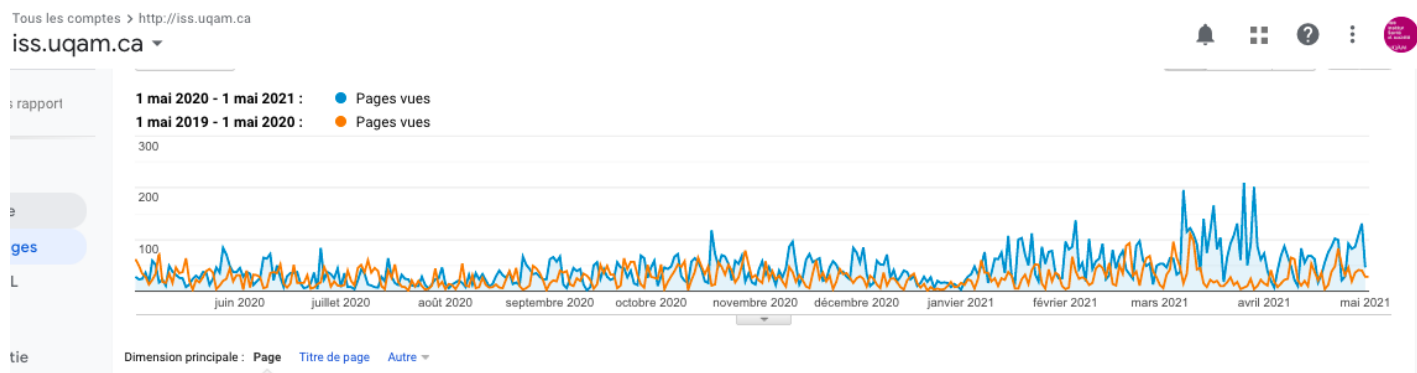
Site Internet

Le [site Internet de l'ISS](#) est utilisé pour partager des nouvelles et informations à propos de ses membres, des ressources pour les étudiants·es ainsi que pour présenter la programmation actuelle de l'ISS. L'affluence sur ce site a augmenté de **plus de 60 % entre 2019-2020 et 2020-21** (voir tableaux 4 et 5). Cette tendance s'explique en partie par le virage à distance d'une grande partie de la population confinée en temps de pandémie, mais probablement aussi à cause d'efforts concertés de communication (Facebook, Instagram, infolettres, courriels).

Tableau 4. Augmentation de l'affluence sur le site iss@uqam.ca en %, source : Google analytics

Page ?	Pages vues ?	Vues uniques ?	Temps moyen passé sur la page ?	Entrées ?	Taux de rebond ?	Sorties (en %) ?
	64,23 %	51,30 %	22,59 %	64,35 %	3,72 %	0,07 %
	16 306 / 9 929	12 694 / 8 390	00:02:18 / 00:01:52	8 510 / 5 178	58,88 % / 61,16 %	52,19 % / 52,15 %
1. /babillard/inegalites-sociales-en-temps-de-pandemie/						
1 mai 2020 - 1 mai 2021	2930 (17,97 %)	1 872 (14,75 %)	00:03:52	1 756 (20,63 %)	63,86 %	61,47 %
1 mai 2019 - 1 mai 2020	130 (1,31 %)	74 (0,88 %)	00:03:34	55 (1,06 %)	41,82 %	48,46 %
Modification (en %)	2 153,85 %	2 429,73 %	8,06 %	3 092,73 %	52,70 %	26,84 %
2. /						
1 mai 2020 - 1 mai 2021	4005 (24,56 %)	3 140 (24,74 %)	00:01:10	2 971 (34,91 %)	44,08 %	41,15 %
1 mai 2019 - 1 mai 2020	3389 (34,13 %)	2 794 (33,30 %)	00:01:14	2 700 (52,14 %)	49,39 %	47,42 %
Modification (en %)	18,18 %	12,38 %	-4,72 %	10,04 %	-10,75 %	-13,22 %
3. /solutions-menstruelles-zero-dechet-zero-toxine/						
1 mai 2020 - 1 mai 2021	605 (3,71 %)	464 (3,66 %)	00:04:34	394 (4,63 %)	66,09 %	72,89 %
1 mai 2019 - 1 mai 2020	0 (0,00 %)	0 (0,00 %)	00:00:00	0 (0,00 %)	0,00 %	0,00 %
Modification (en %)	∞ %	∞ %	∞ %	∞ %	∞ %	∞ %
4. /humains-animaux-2021/						
1 mai 2020 - 1 mai 2021	329 (2,02 %)	266 (2,10 %)	00:02:45	111 (1,30 %)	65,77 %	71,73 %

Tableau 5. Augmentation de l'affluence sur le site [iss@uqam.ca](http://iss.uqam.ca), source : *Google analytics*



Médias sociaux

Depuis 2014, l'ISS dispose d'une [page Facebook](#), utilisée pour diffuser et faire rayonner sa programmation ainsi que les travaux de ses membres. L'affluence et le nombre de personnes qui suivent cette page augmentent d'année en année. De plus, différents partenaires de l'ISS diffusent les événements qui paraissent au babillard Facebook, augmentant ainsi leur visibilité.

Page Facebook ISS

Nombre d'e personnes abonnées

Au 31 mars 2018	355
Au 30 avril 2019	497
Au 6 mai 2020	580
Au 18 juin 2021	837

Depuis le printemps 2021, un compte Instagram a été créé dans le but de relayer les informations de la campagne [Ne jetons pas la serviette](#) déployée sur cette plateforme.

[Compte Instagram de l'ISS >>>](#). Cent trente-cinq personnes y sont abonnées pour le moment.

Soutien à la recherche, retombées du concours 2020-21

Un concours lancé au printemps 2020 s'adressant aux professeurs-es membres visait le soutien de projets dont la portée serait en phase avec la mission de l'ISS. Plusieurs demandes ont été déposées. Cinq projets ont été retenus dont voici l'aperçu des retombées (en ordre alphabétique des récipiendaires) :

Mouloud Boukala (École des médias)

Projet : *Forensique, corps et mort*

Une collaboration entre la revue *Frontières*, la Chaire de recherche Canada 150 en thanatologie forensique et le laboratoire extérieur de recherche sur la décomposition des corps de l'UQTR a été consolidée.

Liesette Brunson (Psychologie)

Projet : *Liens entre l'infrastructure sociale des quartiers urbains et la santé développementale des enfants*

Une coordonnatrice de projet a été recrutée pour effectuer le travail de collecte de données qui se fera en juin 2021.

Yannick Farmer (Communication sociale et publique)

Projet : *Les « mots qui font du bien »*

Une personne étudiante assurera la révision et la traduction d'un texte issu d'une analyse de données préliminaires, ce qui permettra la diffusion sous forme de livre et d'article;

Michel Parazelli (Travail social)

Projet : *Diffusion de résultats de recherche actualisés sur les enjeux de partage de l'espace public entre les personnes en situation d'itinérance et les autres acteurs à Montréal et à Québec*

Avancement de l'édition du livre *Itinérance et cohabitation urbaine* (dir. Parazelli, 2021, PUQ) qui a été lancé au mois d'avril. L'ISS est remercié dans l'ouvrage.

Julie Poissant (Éducation et formation spécialisées)

Projet : *Représentations de mères et de professionnels mahorais des enfants ayant un faible poids à la naissance et du suivi de santé souhaité.*

Embauche d'une étudiante pour réaliser une revue de littérature dans le but de préparer une demande de subvention qui sera déposée à l'automne 2021.

SOUTENIR LES MEMBRES ETUDIANTS·ES ET ASSURER UNE RELEVÉ EN SANTÉ ET SOCIÉTÉ

Objectifs spécifiques

- 1.5 Soutenir financièrement les membres étudiants·es.
- 1.6 Faciliter l'insertion socioprofessionnelle des étudiants·es
- 1.7 Encourager l'implication des étudiants·es.
- 1.8 Soutenir académiquement les membres étudiants·es.

Réalisations

- Bourses étudiantes
- Développer et mettre en place une stratégie pour encourager les dons au Fonds de l'ISS à la Fondation de l'UQAM
- Projets Mitacs – *Relais-Femmes*
- Activités étudiantes
- Atelier complémentaire au parcours académique des étudiants·es
- Développer un programme de maîtrise en santé et société

Bourses étudiantes

L'Institut offre des bourses destinées à ses membres étudiantes et étudiants de l'UQAM. Ce soutien financier vise à reconnaître l'excellence et à encourager les études de 2^e et 3^e cycles dans le domaine de la santé et de la société. En 2020-2021, l'ISS a octroyé quatre bourses, correspondant à un montant de 14 000 \$. Le tableau de la page suivante présente les récipiendaires des bourses étudiantes de l'ISS pour l'année 2020-2021.

Stratégie pour encourager les dons au Fonds de l'ISS

L'ISS a amorcé une démarche auprès de la Fondation UQAM pour orchestrer un plan de sollicitation pour de grands donateurs. Un plan sera déployé au cours de l'automne 2021. Une campagne de socio-financement fait partie de la stratégie pour impliquer de plus petits donateurs.

Récipiendaires d'une bourse étudiante de l'ISS 2020-2021

Amina Mezdour

Bourse d'études – doctorat (1106) 4000 \$

Doctorat interdisciplinaire en santé et société

Adaptabilité culturelle des services de soutien aux proches aidants de la communauté maghrébine de Montréal

Doctorat interdisciplinaire en santé et société

Direction : Catherine Des Rivières, Département sociologie

Patrick Luyindula

Bourse de fin d'études (1255) 4000 \$

Doctorat interdisciplinaire en santé et société

Enjeux d'inégalités sociales de santé inhérents à l'accès au programme d'intervention comportementale intensive (ICI) et à la stigmatisation envers les personnes présentant un trouble de spectre de l'autisme (TSA) au Québec.

Doctorat interdisciplinaire en santé et société

Direction : Catherine Des Rivières, Département sociologie

Andréanne Leclerc

Bourse d'excellence de l'ISS – doctorat (1315) 4000 \$

Doctorat psychologie

Déterminants des inégalités de bien-être chez les populations lesbiennes, gaies et bisexuelles du Canada

Doctorat en psychologie

Direction : Dominic Beaulieu-Prévost, département de sexologie

Claudia Garcia Henao

Bourse d'études – maîtrise (1188) 2000 \$

Maîtrise éducation

Modèle d'intervention de tango adapté aux besoins d'apprentissage des adultes ayant une déficience intellectuelle (moyenne à sévère) en vue de favoriser leurs interactions sociales

Maîtrise en éducation

Co-direction : Lucie Beaudry, Département de danse; Jean Horvais, Département d'éducation et formation spécialisées

Projet Mitacs

Une collaboration avec le programme subventionnaire *Mitacs* est en cours pour prévoir une série de bourses-stage (une grappe) qui seraient dédiées à des activités de stage ciblant les étudiants et les étudiantes de l'ISS. Un suivi sera fait au cours de l'automne 2021 pour mettre en place cette offre.

Par ailleurs, dans le cadre du projet de recherche CRSH (engagement partenarial) du Collectif Genre, santé et environnement dont l'ISS est membre fondateur, l'étudiante Amina Mezdour (doctorat ISS) a obtenu une bourse Mitacs (15 000 \$) pour réaliser un stage de quatre mois dans l'organisme *Relais-femmes*.

Activités étudiantes

Production d'une vidéo promotionnelle

Afin de faire connaître différents projets des étudiants et étudiantes du doctorat interdisciplinaire en santé et société, une vidéo promotionnelle a été produite et diffusée dans les réseaux de l'ISS. La vidéo présente les travaux de recherche de neuf étudiants·es et de deux diplômé·es (maintenant professeur·es !). Ce clip, visionné plus de 140 fois représente bien la diversité des thèmes abordés au sein du programme de doctorat interdisciplinaire en santé et société. La vidéo est disponible [ici >>](#).

Symposium

Sous l'initiative d'Alexia Pilon, membre étudiante de l'ISS et candidate au doctorat interdisciplinaire santé et société, le symposium [Interroger les \(mé\)adaptations occasionnées ou engendrées par la Covid-19](#) a été présenté du 2 au 6 novembre 2020, en ligne. Cet événement a rassemblé des expert·es issu·es de milieux de recherche et professionnels variés (médecine, communication organisationnelle, urbanisme).

Activité de fin de session

Les deux représentantes des membres étudiant·es de l'ISS au Conseil interfacultaire ont organisé une visite en ligne de la Galerie de l'UQAM pour souligner la fin de la session.

Atelier complémentaire au parcours académique des étudiants·es

L'atelier *Thèse classique ou thèse par articles ?* a été conçu en collaboration avec l'Institut des sciences cognitives (ISC) et visait à discerner les modalités de rédaction d'une thèse classique et par articles et à mieux comprendre les implications des choix respectifs. Une série d'entrevues a été réalisée auprès de professeurs·es et de diplômé·es, ce qui a permis de brosser un portrait des différentes réalités vécues, de part et d'autre, pour la rédaction de thèses classiques ou par articles. Un document compilant les informations recueillies a été produit et est disponible pour les étudiants·es intéressé·s sur cette [page web >>](#). L'atelier a attiré une trentaine d'étudiants·es et son [enregistrement](#) a été visionné près de 40 fois.

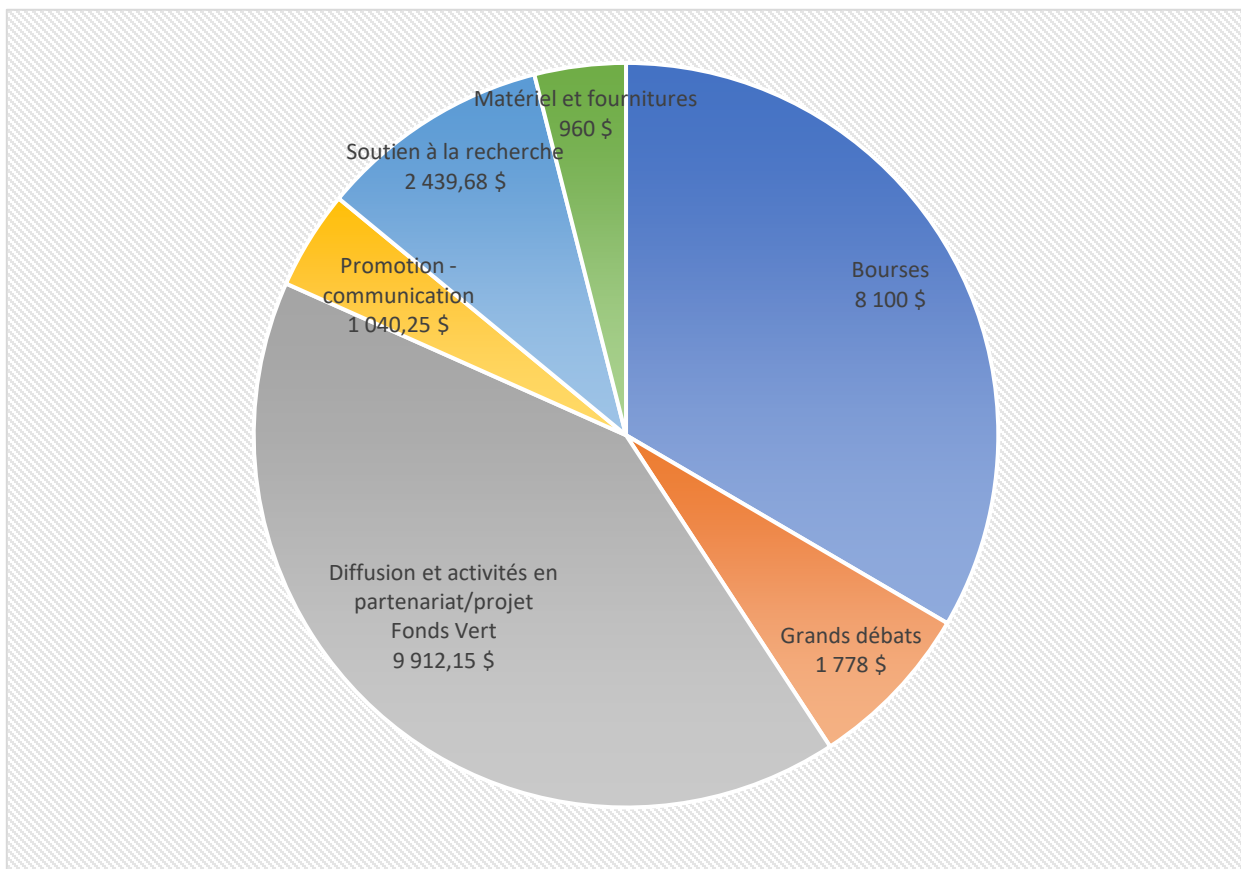
Développer un programme de maîtrise en santé et société

Plusieurs rencontres du Conseil interfacultaire ont permis de définir une structure préliminaire d'un programme de maîtrise en santé et société lequel proposerait deux parcours : professionnel et recherche. Le projet de création de programme se développera sur l'année 2021-22 avec le soutien de la Faculté des sciences humaines (financement UDP).

ÉTATS FINANCIERS

Budget de fonctionnement 2020-2021

En 2020-2021, l'ISS avait pour budget de fonctionnement 28 050 \$. Le Fonds Vert de l'UQAM a contribué financièrement au projet *Solutions menstruelles* avec l'octroi de 9 842 \$ en subvention, donnant pour montant total disponible, 37 89 \$. Les dépenses réelles s'élèvent à 24 176 \$ (figure 1), laissant un surplus budgétaire de 13 716 \$, qui a été redonné à la Faculté des sciences humaines. Les dépenses ont été amoindries par une programmation entièrement en ligne, annulant les frais normalement encourus pour les événements tenus en présence (frais de location de salle, déplacements de conférenciers-ières, nourriture/cocktail, etc.).



Montant total des dépenses : 24 176 \$

ANNEXES

Annexe 1 – Thèses doctorat interdisciplinaire santé et société

Nom, prénom	Directeurtrice	Co-directeur-trice	Thèse
Aguessivognon*Togla Aymard	Gonin, Audrey	CHARTON, LAURENCE	Forte fécondité au Bénin : comprendre le phénomène à partir du regard des personnes mariées sur l'enfant et la planification familiale
Bedeaux*Christophe	Parazelli, Michel	BOILY, MARC	Analyse épistémologique des conséquences de la maladie mentale parentale sur les enfants
Brodeur*Geneviève	Martine Hébert	Mylène Fernet	Analyse des besoins et évaluation des effets de la formation Étincelles destinée au personnel scolaire en matière de promotion des relations amoureuses positives à l'adolescence
Calvet*Bénédicte	Vézina, Nicole	LABERGE, MARIE	Développement d'un modèle de prévention intégrée visant la coordination des actions de prévention primaire, secondaire et tertiaire en milieu de travail
Chiha*Mayssa	Vézina, Nicole	Sultan-Taïeb, Hélène	Du transfert de technologies au transfert de pathologies : l'ergonomie au service des entreprises exportatrices délocalisées, le cas de la Tunisie
Desjardins*Émilie	Sultan-Taïeb, Hélène	Denis, Denys	Évaluation du processus d'implantation d'une intervention ergonomique visant la prévention des troubles musculosquelettiques : la stratégie intégrée de prévention en manutention (SIPM)
El Ouachchama*Nadia	Mathieu Philibert		Évaluation des déterminants de la préparation à la retraite chez les immigrants maghrébins au Québec
Jolly*Caroline	Ledoux, Élise	GARRIGOU, ALAIN	Approche de prévention du risque et prise en compte de l'activité de travail des pomiculteurs : développement méthodologique
Lachance*Jean-Philippe	Corbiere, Marc	Bernard, Paquito	Effet de l'adoption durable de l'activité physique sur le maintien en emploi à la suite d'une dépression
Latour*Anne-Charlotte	Catherine Haeck	Marie Connolly	La mobilité économique et les déterminants de santé, de bien-être et de développement du jeune durant l'enfance au Canada

Luyindula*Patrick	Des Rivières-Pigeon, Catherine		Conditions de vie des familles et stigmatisation envers les personnes présentant un trouble de spectre de l'autisme au Québec
Naji*Ghita	Sultan-Taïeb, Hélène		Évaluation du processus d'implantation et des effets d'une politique interne de lutte contre le harcèlement psychologique au travail
Ouali*Hassan	Coutant, Alexandre		Les relations de confiance en santé publique au Québec : de la conceptualisation à l'opérationnalisation prescrits en contexte de vieillissement
Perron*Dominique	Marie-Emmanuelle Laquerre	Dave Bergeron	L'intégration de la collaboration interprofessionnelle dans les groupes de médecine de famille (GMF) : identification des barrières et des facilitateurs
Pilon*Alexia	Catherine Montgomery		Représentations sociales du territoire et des maladies hydriques chez les habitants de villages lacustres en Côte d'Ivoire : mise en lumière des savoirs et de l'expertise populaires
Rodriguez Arancibia*Felipe Eduardo	Saint-Charles, Johanne	Fillion, Myriam	Agriculture urbaine et bien-être : de la santé à la résilience communautaire
Rodrigues*Paul	Philibert, Mathieu	Hébert, Martine	Influence des facteurs socioenvironnementaux chez les adolescents au Québec
St-Amour*Samuel	Bernard, Paquito		Effets de l'activité physique chez des adultes aux prises avec des comorbidités psychiatriques

Annexe 2 – Planification annuelle 2020-21

Créé en 2003, l'Institut Santé et société (ISS) assure la coordination des activités d'enseignement et de recherche et la liaison avec les milieux socioéconomiques dans le domaine de la santé et de la société. L'ISS a plus spécifiquement pour mandat de promouvoir, de développer, de diffuser et de soutenir, dans une perspective interdisciplinaire et partenariale, la formation et la recherche réalisées par ses membres en santé et société. S'appuyant sur la mission de l'ISS, la planification 2020-2021⁴ propose des actions pour atteindre les trois objectifs suivants :

1. Favoriser et appuyer le développement de la recherche intersectorielle en santé et société
2. Valoriser et faire rayonner la recherche en santé et société et l'expertise des membres de l'ISS
3. Soutenir les membres étudiants-es

1. Favoriser et appuyer le développement de la recherche intersectorielle en santé et société

Objectifs	Actions envisagées
Favoriser l'établissement de collaborations et d'échanges d'expertises entre les partenaires et les membres de l'ISS.	<ul style="list-style-type: none">→ Soutenir la tenue de <i>Grands débats</i> portant sur des enjeux de santé et société.→ Mettre en ligne la cartographie des expertises des membres.→ Développer et consolider des partenariats avec des organismes des milieux universitaires, gouvernementaux et de la société civile à travers des activités conjointes.→ <i>Assurer une veille des sources de financement pour les membres et pour l'Institut et faire ou appuyer des demandes de financement.</i>
Augmenter le nombre de membres et renforcer le sentiment d'appartenance à l'ISS.	<ul style="list-style-type: none">→ Poursuivre la mise en œuvre des stratégies de recrutement de nouveaux membres.→ Offrir du soutien qui réponde à des besoins spécifiques des membres en tenant compte des orientations pour le soutien au développement de la recherche en santé et société.
Favoriser le développement de collaboration avec d'autres groupes et instances de l'UQAM.	<ul style="list-style-type: none">→ Poursuivre le développement d'activités avec des instituts, des groupes ou des services de l'UQAM.→ Assurer les suivis pour l'adoption du cadre de gestion des instituts et la création du Conseil des instituts.→ Organiser des activités conjointes avec les autres instituts, voir au partage de ressources et à la promotion des instituts.
Avoir accès à l'information et participer aux décisions liées aux questions de santé et société aux niveaux local, national et international.	<ul style="list-style-type: none">→ Identifier les instances gouvernementales, associatives ou subventionnaires auprès desquelles l'ISS devrait se rendre visible et développer des stratégies pour mettre de l'avant les travaux de nos membres, en collaboration avec le Vice-rectorat à la recherche, à la création et à la diffusion.→ Collaborer avec le VRRCD pour mettre à jour le site « Santé » de l'UQAM.→ <i>Développer des collaborations internationales avec des organismes, associations, groupes, (p. ex. des organisations internationales comme ILRI, OMS, FAO).</i>

⁴ Note : la planification comprend des actions qui contribueraient à l'atteinte des objectifs et que l'ISS pourrait mener avec des ressources et un budget plus important. Ces actions sont indiquées par un texte gris et italique.

Objectifs	Actions envisagées
Favoriser le développement de projets intersectoriels, au sein desquels participent des membres et partenaires de l'ISS.	<ul style="list-style-type: none"> → Réviser les axes stratégiques de recherche définis dans le cadre du plan de développement stratégique 2017-2022. → Poursuivre les projets amorcés.
Favoriser les collaborations de recherche pancanadiennes et internationales.	<ul style="list-style-type: none"> → Assurer le suivi des collaborations internationales déjà amorcées. → Intensifier la collaboration avec le Service des relations internationales de l'UQAM. → Inviter des chercheurs·euses, groupes ou organisations d'autres pays à présenter leurs travaux (midis infos, conférence-midi, webinaires-ateliers, etc.). → Identifier les groupes ou institutions rejoignant les perspectives de l'ISS et explorer les possibles collaborations. → <i>Tenir des missions à l'étranger pour rencontrer des groupes réalisant des travaux connexes à ceux de l'ISS afin de développer des partenariats (ou accueillir des représentants-es de ces groupes).</i>

2. Valoriser et faire rayonner la recherche en santé et société et l'expertise des membres de l'ISS

Objectifs	Actions envisagées
Faire connaître, à différents publics, les expertises et les réalisations des membres.	<ul style="list-style-type: none"> → Revoir le format des conférences-midis pour mieux les adapter aux milieux de pratique. → Explorer les attentes de différents milieux de pratique. → Tenir des activités grand public sur un sujet d'actualité en santé et société. → Développer et mettre en œuvre un plan de communication et des indicateurs. → Revoir les visuels de l'ISS, dont le site Web → Soutenir la mise en relation des membres avec des professionnels-les de l'information spécialisés dans le domaine de la santé.
Prendre position sur des enjeux de santé et société.	<ul style="list-style-type: none"> → Réaliser des feuillets synthèses des <i>Grands débats</i> ISS. → Mettre en place une politique pour des prises de position publique de l'ISS. → Mettre en place une stratégie favorisant la participation des membres à des conseils d'administration d'organismes dont les activités sont liées aux questions de santé et société.
Favoriser la diffusion des réalisations ou des outils de formation des membres auprès d'organismes œuvrant dans le domaine de la santé.	<ul style="list-style-type: none"> → Recenser les outils développés par les membres.

3. Soutenir les membres étudiants-es

Objectifs	Actions envisagées
Soutenir financièrement les membres étudiants-es.	<ul style="list-style-type: none"> → Développer et mettre en place une stratégie pour encourager les dons au Fonds de l'ISS à la Fondation de l'UQAM. → <i>Offrir un soutien financier pour des présentations dans des colloques.</i> → <i>Offrir des activités comme Thèsez-vous qui stimulent la rédaction.</i>
Faciliter l'insertion socioprofessionnelle des étudiants-es	<ul style="list-style-type: none"> → Soutenir l'organisation d'événements destinés aux étudiants·es et développés par elles et eux → Améliorer la visibilité des possibilités de stage <i>et faciliter la liaison avec les milieux de stage.</i>
Encourager l'implication des étudiants-es	<ul style="list-style-type: none"> → Offrir des opportunités aux étudiants-es pour présenter leurs travaux dans les activités de l'ISS (conférences-midi, grands débats, etc.). → Organiser un colloque étudiant
Soutenir académiquement les membres étudiants-es	<ul style="list-style-type: none"> → Offrir des ateliers complémentaires aux parcours académiques.
Encourager le développement de programmes de formation novateurs en santé et société	<ul style="list-style-type: none"> → Conclure l'accompagnement dans le développement du DESS « Intervenir en santé dans les milieux de travail ». → Explorer des collaborations de l'ISS avec d'autres programmes. → Soutenir la direction du programme de doctorat interdisciplinaire en santé et société dans son processus de déploiement au Réseau de l'UQ.

Annexe 3 – projets de recherches collaboratifs (inter-membres ISS)

 Projets inter-départementaux

Organisme - Programme	Titre du projet	Chercheur·se principal·e	Co-chercheur·se(s)	Montant total	Montant 2020-21
IRSC - Volet Projet	<i>A longitudinal dyadic investigation of the role of interpersonal trauma and couple relationships on parents' mental health and child adjustment</i>	Natacha Godbout	Catherine Herba; Martine Hébert	625 770,00 \$	83 436,00 \$
CRSH - SAVOIR	<i>A systemic study of the well-being of parental couples: Associations with childhood interpersonal trauma</i>	Natacha Godbout	Martine Hébert	224 388,00 \$	65 737,00 \$
CRSH - SAVOIR	<i>Characteristics of individuals selfidentifying as "Incels": A content analysis and typology of their relational and sexual representations, and hatred and suicidal thoughts expressed online</i>	Marie-Aude Boislard	Frédéric Philippe	69 339,00 \$	44 492,00 \$
IRSC - Volet Projet	<i>Cognitive organization of maltreatment memories as a key moderator of the association between child maltreatment and mental health in early adulthood</i>	Frédéric Philippe	Martine Hébert	368 927,00 \$	99 263,00 \$
CRSH - SAVOIR	<i>Comment favoriser l'implication parentale dans la réussite éducative des élèves de milieux défavorisés dès le préscolaire?</i>	Julie Poissant	François Poulin	66 081,00 \$	45 821,00 \$
CRSH - SAVOIR	<i>Comprendre et exprimer l'expérience de la coercition reproductive chez les femmes. Projet de recherche-action novateur</i>	Sylvie Lévesque	Mylène Fernet	304 642,00 \$	68 065,00 \$
CRSH - Initiative spéciale d'engagement partenarial - COVID-19	<i>COVID-19 - Inégalités sociales et de genre en temps de pandémie</i>	Johanne Saint-Charles	Stéphanie Yates; Mathieu Philibert	24 567,00 \$	24 567,00 \$
CRSH - Initiative spéciale d'engagement partenarial - COVID-19	<i>COVID-19: État de la santé psychologique des travailleurs communautaires du secteur de la santé et des services sociaux</i>	Sophie Meunier	Janie Houle	24 054,00 \$	24 054,00 \$
CRSH - SAVOIR	<i>Développement d'instruments de mesure des stéréotypes de genre inconscients chez les élèves du secondaire</i>	Isabelle Plante	Séphane Dandeneau	9 435,00 \$	9 435,00 \$

IRSST	<i>Développement d'une démarche pour l'appropriation d'un dispositif de formation à la découpe de viande par des entreprises agroalimentaires</i>	Sylvie Ouellet	Nicole Vézina; Céline Châtigny	107 613,00 \$	16 141,95 \$
FRQSC - Programme de soutien aux équipes de recherche	<i>Enjeux et impacts socio-économiques, scientifiques et politiques des pesticides sur l'agriculture, l'alimentation, la santé et l'environnement: Dispositifs d'évaluation scientifique, alternatives et stratégies de transition viables</i>	Louise Vandelac	Sylvie Gravel	171 640,00 \$	43 880,00 \$
CRSH - SAVOIR	<i>Étude comparative de l'influence de la fréquentation de services éducatifs québécois et français au cours de la petite enfance sur le développement des enfants de 3 à 5 ans.</i>	Nathalie Bigras	Liesette Brunson	269 701,00 \$	21 429,00 \$
IRSST	<i>Étude sur les déterminants de la santé et mieux être au travail en temps de crise: le cas des équipes de projet contraintes au télétravail durant la crise COVID-19</i>	Marie-Pierre Leroux	Caroline Coulombe	93 700,00 \$	93 700,00 \$
CRSH - Subventions d'engagement partenarial	<i>Évaluation de l'implantation, des effets et des processus du programme Speech en résidence, une initiative de création musicale</i>	Mélissa Goulet	Jonathan Bluteau	24 625,00 \$	24 625,00 \$
CRSH - SAVOIR	<i>Favoriser la réinsertion professionnelle et le mieux-être des chercheurs et des chercheuses d'emploi à l'aide de l'approche d'acceptation et d'engagement</i>	Simon Grégoire	Marina Doucerain	146 174,00 \$	58 975,00 \$
CRSH - Subventions d'engagement partenarial	<i>Femmes immigrantes et planification familiale : développement de connaissances en vue d'améliorer l'accès aux ressources et l'adéquation des pratiques</i>	Audrey Gonin	Sylvie Lévesque	24 933,00 \$	24 933,00 \$
CRSH - SAVOIR	<i>Flash sur mon quartier!: une recherche-action participative avec des personnes vivant dans des logements sociaux</i>	Janie Houle	Thomas Saias	262 190,00 \$	31 262,00 \$
CRSH - Subventions de développement de partenariat	<i>Impacts des activités d'engagement civique sur la réussite scolaire et le bien-être psychologique chez les adolescents</i>	Frédéric Philippe	François Poulin; Stéphane Dandeneau	187 080,00 \$	88 495,00 \$
CRSH - SAVOIR	<i>Influences de l'aménagement physique de la classe et de la qualité des interactions sur l'adaptation au stress et la santé mentale scolaire des élèves du primaire</i>	Jonathan Bluteau	Isabelle Plante	59 926,00 \$	19 930,00 \$
CRSH - SAVOIR	<i>Integration of negative memories can contribute to psychological well-being and adjustment in important life spheres</i>	Frédéric Philippe	Stéphane Dandeneau	213 520,00 \$	51 255,00 \$

FRQ - Action concertée / La pauvreté et l'exclusion sociale	<i>La pluralité des trajectoires de vie chez les hommes en situation d'itinérance: mieux comprendre pour mieux arrimer les activités de prévention et d'intervention à leurs besoins</i>	Philippe Benoît-Côté	Jorge Flores-Arand	190 223,00 \$	59 491,00 \$
CRSH - Connexion	<i>La recherche partenariale et l'équité de genre dans les approches écosystémiques en santé et bien-être au travail</i>	Élise Ledoux	Johanne Saint-Charles	9 000,00 \$	9 000,00 \$
FRQSC - Audace	<i>Mentallys : vers un service unique de cybersanté mentale de première ligne pour la dépression et l'anxiété</i>	Stéphane Vial	Janie Houle	127 000,00 \$	127 000,00 \$
CRSH - SAVOIR	<i>Mission LOCASS - Projet par et pour Les adolescents: Oser Consentir à des Activités Sexuelles Sans violence</i>	Mylène Fernet	Sylvi Lévesque; Martine Hébert	296 349,00 \$	65 753,00 \$
FRQSC - Programme de soutien aux équipes de recherche	<i>Pairs, prévention et développement psychosocial des enfants et des adolescents</i>	Rose Marie Mara Brendgen	François Poulin	312 000,00 \$	104 000,00 \$
Office des personnes handicapées du Québec - Programme de subventions à l'expérimentation	<i>Participation sociale des adolescent-e-s et jeunes adultes autistes en milieux scolaires et d'emploi: Analyser les obstacles pour concevoir des services permettant de les surmonter</i>	Catherine Des Rivières-Pigeon	Isabelle Courcy	100 000,00 \$	30 000,00 \$
CRSH - SAVOIR	<i>Patterns, barriers, and enablers of physical activity during pregnancy among immigrant women in Canada: A mixed-methods multi-level study</i>	Kelsey Needham-Dancause	Paquito Bernard	78 978,00 \$	36 528,00 \$
FRQSC - Action concertée / Persévérance et réussite scolaires	<i>Persévérance et réussite scolaires en mathématiques et en sciences: rôle et besoins des parents pour offrir un soutien optimal</i>	Isabelle Plante	Marie-Hélène Véronneau-McArdle	190 488,00 \$	48 236,00 \$
FRQ - Nature et technologies - Samuel-de-Champlain	<i>Pôle d'excellence en recherche-intervention sur les inégalités sociales, sexuées/genrées, territoriales et environnementales de santé</i>	Mathieu Philibert	Johanne Saint-Charles, Julie Poissant; Janie Houle; Frédérick Gilbert	18 300,00 \$	9 150,00 \$
FRQSC - Programme de soutien aux équipes de recherche	<i>Pour une compréhension biopsychosociale ainsi que des interventions concertées et probantes des troubles du spectre compulsif</i>	Julie Leclerc	Marie-France Marin	225 100,00 \$	55 200,00 \$
FRQSC - Action concertée / Persévérance et réussite scolaires	<i>Promouvoir l'égalité des genres à l'école au moyen d'une intervention destinée à des enfants de l'éducation préscolaire</i>	Isabelle Plante	Marie-Hélène Véronneau-McArdle; Jonathan Bluteau	190 247,00 \$	29 583,00 \$

CRSH - Subventions de développement de partenariat	<i>Provincial Collective on Male Victims of Childhood Interpersonal Trauma</i>	Natacha Godbout	Martine Hébert; Mylène Fernet	198 793,00 \$	59 595,00 \$
FRQSC - Programme de soutien aux équipes de recherche	<i>Qualité des services éducatifs offerts dans deux contextes éducatifs de la petite enfance, soit les services de garde (0-5 ans) et l'éducation préscolaire (4-5 ans)</i>	Nathalie Bigras	Liesette Brunson	449 037,00 \$	107 196,00 \$
FRQSC - Action concertée / Persévérance et réussite scolaires	<i>Qui sont-ils et comment les aider ? Portrait de la santé mentale des élèves en formation professionnelle (FP) et pistes d'action pour leur réussite</i>	Marie-Hélène Véronneau-McArdle	Isabelle Plante	189 336,00 \$	107 358,00 \$
FRQSC - Programme de soutien aux équipes de recherche	<i>Recherches Théoriques et Appliquées sur les Processus Motivationnels</i>	Robert J. Vallerand	Frédéric Philippe	340 000,00 \$	85 000,00 \$
CRSH - SAVOIR	<i>Solidarité et entraide dans le contexte de l'autisme et du vieillissement</i>	Isabelle Courcy	Laquerre, Marie-Emmanuelle	179 897,00 \$	48 322,00 \$
IRSC - Volet Projet	<i>The association between COVID-19-related attitudes, concerns and behaviours in relation to public health policies: A behavioural science approach to optimising policy strategies to improve health, economic and quality of life outcomes (the iCARE Study)</i>	Kim Lavoie	Catherine Herba	638 775,00 \$	638 775,00 \$
CRSH - SAVOIR	<i>Toward Sustaining Positive Psychological Habits</i>	Stéphane Dandeneau	Frédéric Philippe	89 555,00 \$	24 520,00 \$
CRSH - Subventions de développement de partenariat	<i>Travailler ensemble pour favoriser l'inclusion sociale des adolescent-e-s et jeunes adultes autistes</i>	Catherine Des Rivières-Pigeon	Isabelle Courcy	199 946,00 \$	63 219,00 \$
FRQSC - Action concertée / Persévérance et réussite scolaires	<i>Violence conjugale lors de la période périnatale et parentalité : documenter et comprendre, pour mieux intervenir et soutenir</i>	Sylvie Lévesque	Mylène Fernet	149 845,00 \$	9 315,00 \$
FRQSC - Programme de soutien aux équipes de recherche	<i>Violence sexuelle dans différents contextes de vie : trajectoires de résilience et de revictimisation et enjeux liés à l'intervention et à la prévention</i>	Martine Hébert	Natacha Godbout; Mylène Fernet; Manon Bergeron	419 879,00 \$	105 000,00 \$
CRSH - Subventions de développement de partenariat	<i>Violence sexuelle dans les milieux d'enseignement supérieur : enjeux actuels pour la prévention, la pratique et la recherche</i>	Manon Bergeron	Martine Hébert	211 630,00 \$	84 890,00 \$